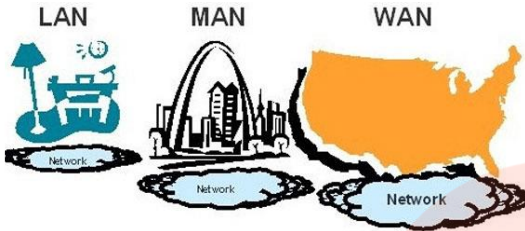


تعریف شهروند الکترونیک : به کسی گفته می شود که با استفاده از ابزارهای الکترونیکی بتواند وظایف خود را ساده تر ، سریع تر و ارزان تر انجام دهد. برای این منظور لازم است دانش و مهارت کافی در زمینه های مختلف کار با ابزار مرتبط و تجارت الکترونیکی داشته باشد.

تقسیم بندی شبکه های رایانه ای از نظر ابعاد و گستردگی فیزیکی :

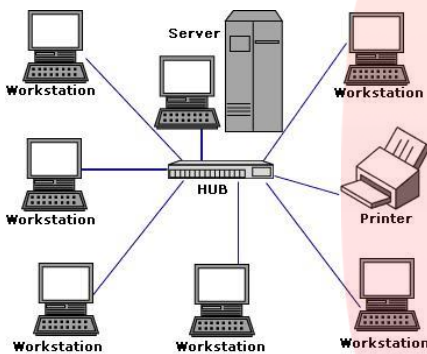


• شبکه محلی LAN – Local Area Network

• شبکه شهری یا MAN – Metropolitan Area Network

• شبکه گسترده جهانی وگسترده یا WAN – Wide Area Network

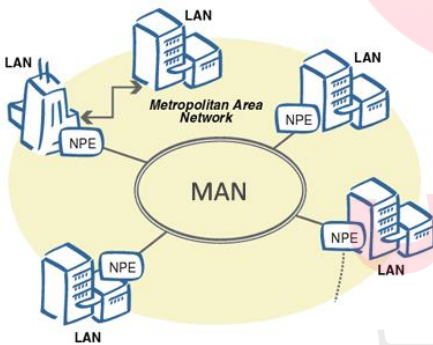
شبکه محلی LAN – Local Area Network



شبکه محلی LAN پایه شبکه های دیگر است و کوچک ترین فرم شبکه می باشد. در شبکه محلی فاصله رایانه ها نسبت به هم کم می باشد. شبکه محلی می تواند از دو تا چند صد رایانه با فاصله کم تشکیل شود. (مانند: شبکه رایانه های موجود در کارگاه رایانه ی مدرسه از آن استفاده می کنید با ۱۰ رایانه)

شبکه شهری یا – Metropolitan Area Network

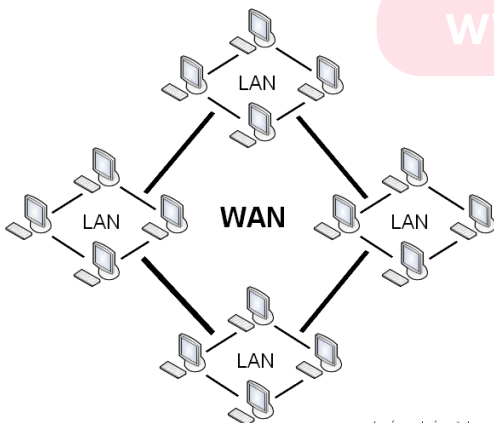
MAN



شبکه ای که از چند شبکه محلی غیر مجاور در سطح یک شهر تشکیل شده است. اگر مدارس یک شهر به همدیگر متصل شوند باز هم شبکه ایجاد شده از نوع MAN می باشد .

شبکه گسترده جهانی وگسترده یا Wide Area Network

- WAN



بزرگترین نوع شبکه به لحاظ وسعت می باشد که ممکن است در یک استان یا کشور یا بین دو قاره برقرار شود و در آن از خطوط تلفن استفاده می شود. مانند اینترنت

شبکه شبکه‌ها (Internetwork) :

- شبکه داخلی یا اینترانت (Intranet)
- شبکه خارجی یا اکسترانت (Extranet)
- شبکه اینترنت (Internet)

شبکه داخلی یا اینترانت (Intranet) :

اینترانت یک شبکه خصوصی درون سازمانی است که برای به اشتراک گذاشتن داده‌ها و اطلاعات درون یک شرکت یا سازمان استفاده می‌شود. این شبکه فقط به کاربران شرکت متعلق است و خارج از این محدوده دسترسی به آن امکان پذیر نیست. اینترانت‌ها شبیه به اینترنت می‌باشند ولی محدوده‌ی عمل آنها کوچک‌تر و خصوصی‌تر است.

شبکه خارجی یا اکسترانت (Extranet) :

اکسترانت از به هم پیوستن اینترانت‌ها، شبکه‌ی گسترده‌ی ایجاد می‌شود. در مواردی که سازمانی در تعامل اطلاعات بسیار نزدیک با سازمان دیگری باشد می‌توان یک اکسترانت را به منظور ارتباط با شبکه‌های محلی ایجاد کرد.

شبکه اینترنت (Internet) :

شبکه ویژه‌ای از شبکه‌ها که حاصل اتصالات داخلی شبکه‌های دولتی، دانشگاهی، عمومی و خصوصی در سرتاسر دنیا است. این شبکه بر اساس شبکه اولیه‌ای کار می‌کند

بارش فکری : صفحه ۱۶

اگر اینترنت را شبکه‌ای از شبکه‌ها بدانید، به نظر شما کاربرهای خانگی، که فاقد شبکه رایانه‌ای هستند چگونه می‌توانند به اینترنت متصل شوند؟ آن را در جدول زیر بنویسید.

مزایا	پیشنهاد
داشتن اینترنت خانگی	تلفن ثابت
اتصال به اینترنت در همه جا	استفاده از اینترنت تلفن همراه
اتصال به اینترنت در همه جا	مودم سیم‌کارتی همراه

پژوهش : صفحه ۱۷

برای استفاده از اینترنت، به کمک تجهیزات شبکه‌ی مخابرات، از وسیله‌ای به نام مودم استفاده می‌شود. انواع مودم‌های رایج در بازار را برای کاربردهای خانگی و اداری در اینترنت جست و جو و مزایا، معایب و کاربری هر کدام را بررسی کنید و آن‌ها را در جدول زیر بنویسید

عنوان	نوع سرویس	محدودیت ها
مودم ADSL	استفاده از شبکه تلفن ثابت ، در دسترس و ...	امکان جابه جایی در هنگام استفاده ندارد
مودم داخلی	سرویس اینترنتی دیال آپ (Dial-Up)	سرعت بسیار کم
مودم همراه	داشتن اینترنت در همه جا	قطع و وصل زیاد اینترنت

🔔 **بارش فکری :** صفحه ۴۳

درباره مزایا و معایب استفاده از پست الکترونیکی صحبت کنید و نتیجه را در جدول بنویسید.

مزایا	توضیح
کاهش زمان	صرفه جویی در وقت برای رساندن پیام
کاهش هزینه	کاهش هزینه های ارسال نامه به صورت فیزیکی
نامحدود بودن	نامه می تواند حاوی فایل های مختلف باشد
جهانی بودن	ارسال نامه به تمام دنیا

معایب

بی اعتمادی نسبت به سرویس های پست الکترونیکی و امکان خوانده شدن متن نامه و باز شدن و هک صندوق پستی توسط دیگران و افشای اسرار

🔔 **بارش فکری :** صفحه ۴۳

اگر اینترنت را شبکه ای از شبکه ها بدانید، به نظر شما کاربرهای خانگی، که فاقد شبکه رایانه ای هستند چگونه می توانند به اینترنت متصل شوند؟ آن را در جدول زیر بنویسید.

مزایا	معایب	سرویس دهنده پست الکترونیک
بین المللی ، اعتبار جهانی	قابل اعتماد نبودن	سرویس دهنده های پست الکترونیک خارج از ایران
ملی ، زبان فارسی	نداشتن اعتبار جهانی	سرویس دهنده های پست الکترونیک داخل ایران

کهنه: برای انتقاب رمز عبور ایمن بهتر است از ترکیب حروف الفبا ، اعداد و نویسه های خاص (*,&,\$,#,@) استفاده کنید . حروف الفبا را به صورت حروف بزرگ و برقی را به صورت کوچک بنویسید

جدول ۳-۶- برخی از مزایا و معایب رمزهای عبور

رمز عبور	مزایا	معایب
۱۲۳۴۵۶	به خاطر سپاری ساده	ناامن، بسیار ساده، عمومی، استفاده نکردن از حروف الفبا
kar۱۲۳	به خاطر سپاری تاحدودی ساده، استفاده از حروف و اعداد	استفاده نکردن از حروف کوچک و بزرگ، ساده تا حدودی ناامن
kArOfAn۱۲۳	استفاده از حروف کوچک و بزرگ، تقریباً امن	به خاطر سپاری تاحدودی مشکل
k@r123f@n	استفاده از سایر نویسه‌ها مانند @، امن	به خاطر سپاری سخت

نکات ایمنی نگهداری از رمز عبور:

- ✓ رمز عبور خود را در محل هایی که در دسترس دیگران است یادداشت نکنید
- ✓ رمز عبور خود را در دوره های زمانی متفاوت تغییر دهید
- ✓ رمز عبور خود را به هیچ کس نگویند
- ✓ رمز عبور خود را در رایانه دیگران ذخیره نکنید.

تذکره: می توانید یک نامه را به بیش از یک گیرنده ارسال کنید. به این مکان، ارسال گروهی رایانامه می گویند.

کار غیرکلاسی: صفحه ۳۶

در مورد هرزنامه در اینترنت جست و جو کنید و یافته های خود را در کلاس ارائه دهید.

هرزنامه یا Spam به نامه هایی می گویند که بیشتر جنبه تبلیغاتی و مزاحمت دارند و حاوی کلمات فریبنده و جالبی است تا شخصی که وارد صندوق پستی خود شده را مجذوب خود کند و آن شخص بر روی آن کلیک نماید و بعد از آن سیلی از پیام های بیشتر و بیشتر.

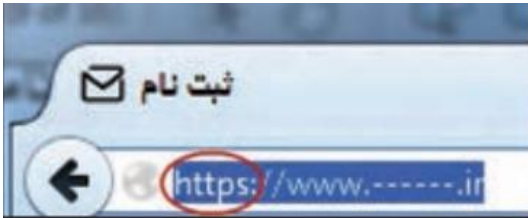
نکاتی که در مورد پیام های هرز باید توجه نمود:

- ✓ روی هر لینکی کلیک نکنید
- ✓ هرگز به یک ایمیل ناخواسته و مشکوک پاسخ ندهید، زیرا اینکار باعث خواهد شد که در آینده پیام های ناخواسته بیشتری برای شما ارسال شود.
- ✓ به هیچ وجه روی لینکها و ایمیل ها با عناوین فریبنده و غیر واقعی و ناشناس کلیک نکنید.
- ✓ از ثبت ایمیل خود در وبلاگ و سایتهای غیر ضروری، جهت عضویت و غیره خودداری نمایید تا از ایمیل های مزاحم تا حدودی در امان باشید.
- ✓ از ثبت ایمیل خود در صفحات غیر ضروری وبلاگ و سایتهای خود داری نمایید.

تعریف اخلاق اینترنتی: پست الکترونیکی هر فرد متعلق به اوست و نباید از هم کلاسی خود انتظار داشته باشید که

رمز عبور پست الکترونیکی خود را به شما بدهد یا هنگام کار با پست الکترونیکی در مدرسه، نامه هایش را به شما نشان دهد.

🔔 کار غیرکلاسی : صفحه ۵۵



تفاوت میان وبگاه هایی که با **https://** شروع می شوند با سایر وبگاه ها در چیست؟ این موضوع را از دبیر خود سؤال کنید.



HTTP : Hypertext Transfer Protocol

HTTPS : Hyper Text Transfer Protocol Secure

صفحاتی که آدرس آنها با **http://** آغاز می شوند جنبه عمومی دارند و

ممکن است برای همه بازدید کنندگان از آن سایت نمایش داده شود و در آن امنیت اطلاعات مطرح نیست. اما:

صفحات اینترنتی که آدرس آنها با **https://** شروع می شود جنبه شخصی - محافظت شده و حقوقی دارند و هر صفحه برای یک نفر نمایش داده می شود و اطلاعاتی که کاربر در آن وارد می کند جنبه شخصی - محافظتی و محرمانه دارد و سایر کاربران به متون وارد شده در آن توسط کاربر دسترسی ندارند و امنیت بالایی برخوردار است.

🔔 کار کلاسی : صفحه ۵۷

نام چند شغل و نقش و کاربرد پست الکترونیکی در این مشاغل را بررسی کنید و در جدول بنویسید.

نام شغل	نقش و کاربرد
پزشک	ارتباط با بیماران ، همکاران ، مراکز پزشکی ، بیمه
خیاط	ارتباط با سایر همکاران ، مشتریان ، فروشندگان
دبیر	ارتباط با دانش آموزان ، همکاران ، اداره ، اولیا
تعمیر کار لوازم برقی	ارسال نامه مبنی بر اتمام کار تعمیر و برآورد هزینه ها به مشتری

گروه آموزشی عصر

www.my-dars.ir